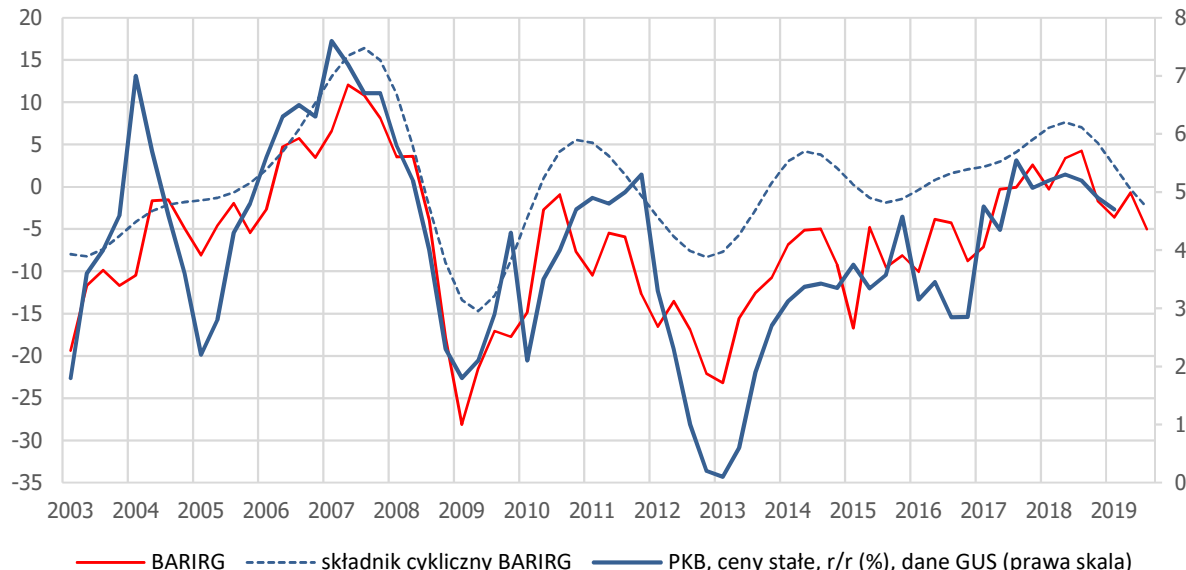


INFORMACJA PRASOWA

KONIUNKTURA W GOSPODARCE. III KWARTAŁ 2019

(na podstawie badań metodą testu koniunktury przeprowadzonych w lipcu)

W trzecim kwartale w gospodarce polskiej zaczyna się powoli kończyć okres pozytywnego oddziaływania czynników sezonowych. Obserwujemy natomiast nasilenie się negatywnego oddziaływania czynników cyklicznych. Barometr koniunktury IRG SGH (BARIRG), który jest złożonym wskaźnikiem koniunktury gospodarczej, jak i wskaźniki koniunktury w sześciu działach gospodarki, objętych badaniami IRG SGH, przyjmują coraz niższe wartości. Wartość barometru wynosi obecnie -5,0 pkt i jest niższa od wartości zanotowanej w drugim kwartale o 4,3 pkt. W skali roku odnotowano natomiast spadek wartości barometru o 9,3 pkt. Górny punkt zwrotny w przebiegu składnika cyklicznego barometru został przekroczony w połowie 2018 roku (rys. 1).



Rysunek 1. Barometr IRG SGH i realny PKB w Polsce w latach 2003-2019.

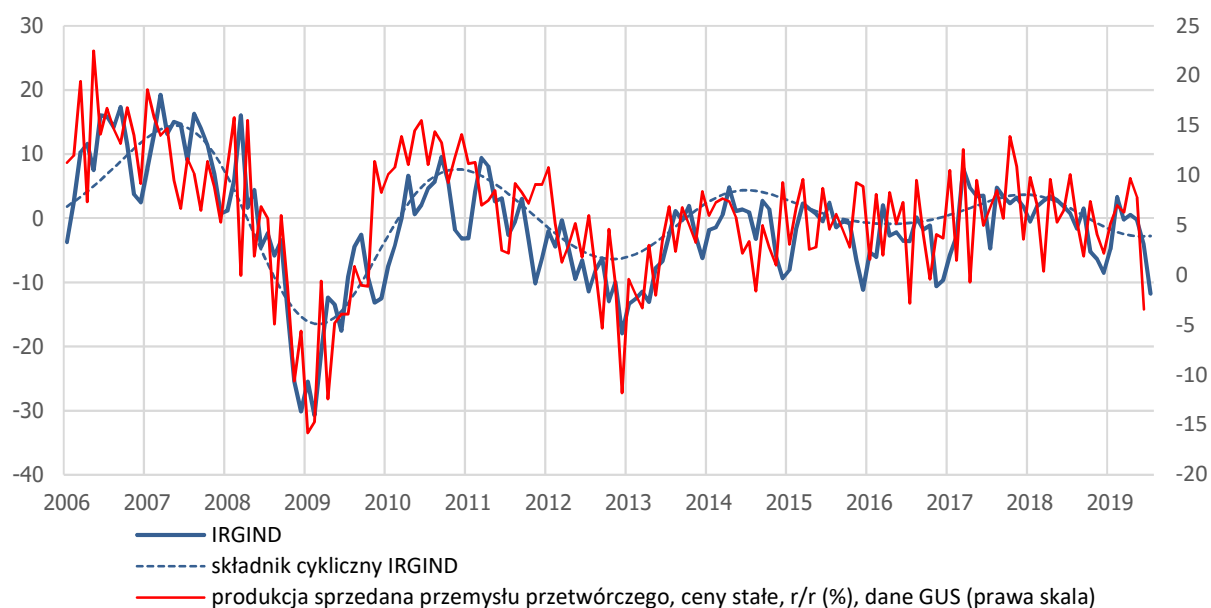
Uwagi: wartość BARIRG za III kwartał 2019 r. szacunkowa.

Źródło: opracowanie własne na podstawie danych GUS i IRG SGH.

Spadek aktywności gospodarczej w trzecim kwartale jest widoczny zwłaszcza w przemyśle przetwórczym, budownictwie i transporcie samochodowym. Natomiast nastroje konsumentów zmieniają się w kolejnych badaniach. Po spadku w drugim kwartale w trzecim nastąpiła ich poprawa.

W przemyśle przetwórczym górny punkt zwrotny w przebiegu składnika cyklicznego został przekroczony nieco wcześniej niż w przypadku barometru, na przełomie lat 2017 i 2018. Obecna

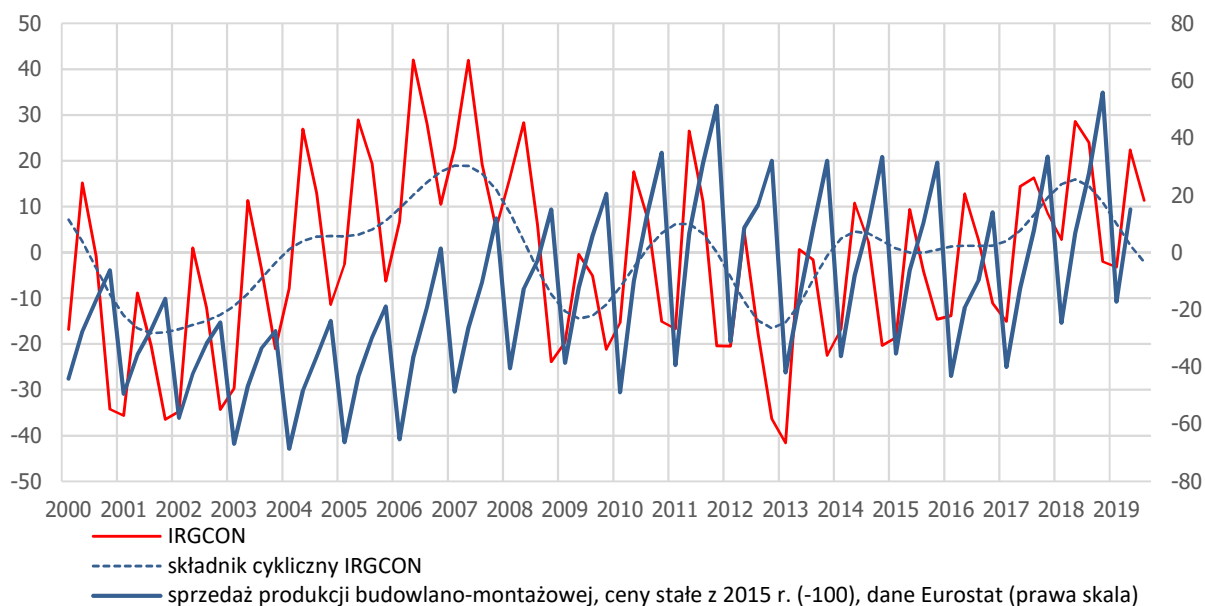
wartość wskaźnika koniunktury w przemyśle (IRGIND) wynosi -11,7 pkt. W skali kwartału miał miejsce spadek wartości wskaźnika o 12,2 pkt. Spowodował on pogłębienie tendencji spadkowej w przebiegu składnika cyklicznego wskaźnika (rys.2). W skali roku wartość IRGIND obniżyła się o 12,5 pkt. Kwartalne zmiany wartości głównych wskaźników aktywności przemysłowej są na ogół ujemne. Zmalały poziom produkcji i zamówień, pogorszyła się sytuacja finansowa przedsiębiorstw, wzrosły zapasy. Oceny ogólnej sytuacji w gospodarce polskiej są coraz bardziej negatywne. Także w skali roku przeważają spadki. Narasta uciążliwość barier działalności gospodarczej. Jako główną barierę rozwojową przedsiębiorstwa wskazują niedostateczny popyt (48,9% ankietowanych). W dalszej kolejności wymieniają: problemy ze znalezieniem wykwalifikowanej siły roboczej (45,4%), barierę podatkową (44,7%) i prawną (41,5% wskazań). Przewidywania przedsiębiorstw dotyczące zmian koniunktury w najbliższych miesiącach są pesymistyczne. Spodziewane jest dalsze pogorszenie się koniunktury w przemyśle przetwórczym.



Rysunek 2. Wskaźnik koniunktury w przemyśle przetwórczym IRG SGH i produkcja sprzedana przemysłu przetwórczego w Polsce w latach 2006-2019.

Źródło: opracowanie własne na podstawie danych GUS i IRG SGH.

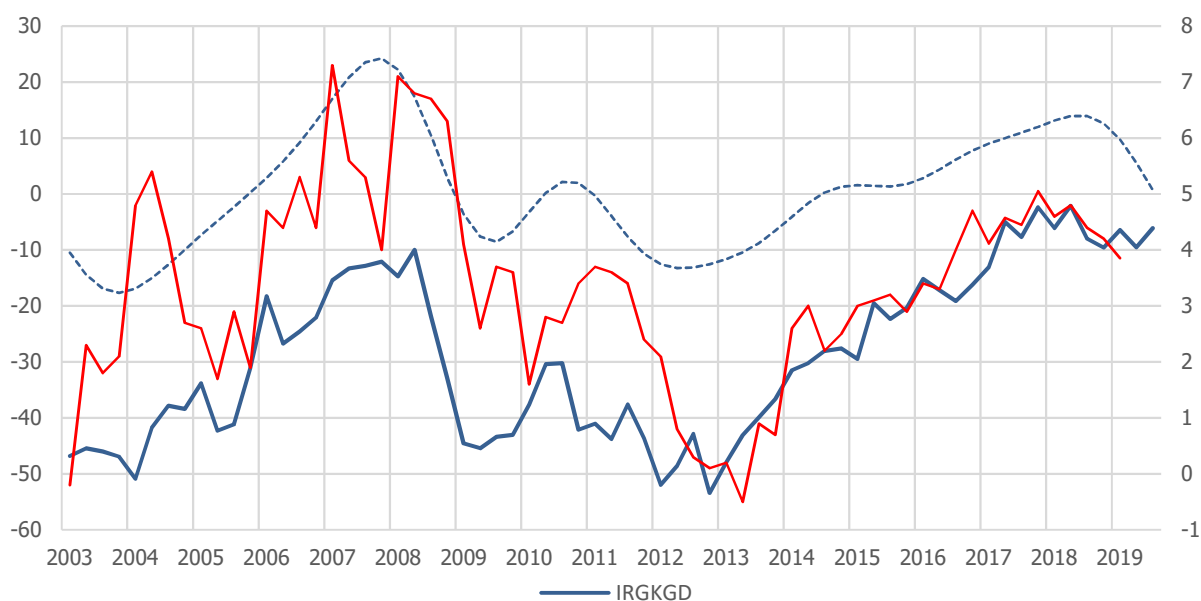
O trudnej sytuacji, mimo korzystnego dla budownictwa sezonu, informują także przedsiębiorcy budowlani. W skali kwartału wartość wskaźnika koniunktury w budownictwie IRG SGH (IRGCON) zmniejszyła się o 11,1 pkt, do poziomu 11,3 pkt. Pogłębia się tendencja spadkowa, widoczna w przebiegu składnika cyklicznego od wiosny 2018 roku (rys. 3). W skali roku IRGCON zmniejszył swoją wartość o 12,7 pkt. Głębszy niż obecnie spadek wartości barometru w III kwartale odnotowano tylko raz, w 2012 roku, podczas kryzysu zadłużeniowego w strefie euro. Ujemne oddziaływanie czynników cyklicznych ujawnia się nie tylko w spadku wartości IRGCON, ale także w spadkach wartości sald odpowiedzi na poszczególne pytania ankiety. W budownictwie zmalały poziom produkcji, zamówień i nakładów inwestycyjnych, także stopień wykorzystania mocy produkcyjnych; pogorszyła się sytuacja finansowa zakładów budowlanych. Firmy budowlane, tak jak przemysłowe, silnie odczuwają problemy ze znalezieniem pracowników, zarówno wykwalifikowanych jak i niewykwalifikowanych. Jako główną barierę działalności połowa badanych firm wskazuje konkurencję wewnątrz gałęzi. Przedsiębiorcy budowlani negatywnie oceniają ogólny stan gospodarki polskiej. Należy podkreślić, iż pogorszenie się koniunktury bardziej odczuwają firmy prywatne niż publiczne. W kolejnym, czwartym kwartale ustanie pozytywne oddziaływanie czynników sezonowych. Należy zatem oczekiwać dalszego pogorszenia się koniunktury w budownictwie.



Rysunek 3. Wskaźnik koniunktury w budownictwie IRG SGH i produkcja sprzedana budowlano-montażowa w Polsce w latach 2000-2019.

Źródło: opracowanie własne na podstawie danych Eurostat i IRG SGH.

W trzecim kwartale br., tak jak w pierwszym, nastroje gospodarstw domowych poprawiły się (rys. 4). Wartość wskaźnika kondycji gospodarstw domowych IRG SGH (IRGKGD) zwiększyła się o 3,4 pkt, do poziomu -6,1 pkt. W skali roku wartość wskaźnika zwiększyła się o 2,2 pkt. Kwartalna poprawa spowodowała przyhamowanie tendencji spadkowej w przebiegu składnika cyklicznego wskaźnika. Gospodarstwa domowe lepiej niż w poprzednim kwartale oceniają przyszłą kondycję gospodarki polskiej i w mniejszym stopniu obawiają się bezrobocia. Mimo pogorszenia się ocen własnej sytuacji finansowej gospodarstwa domowe przewidują zwiększenie oszczędności. Utrzymująca się w ostatnim roku zmienność nastrojów gospodarstw domowych utrudnia formułowanie prognoz na kolejny kwartał.



Rysunek 4. Wskaźnik kondycji gospodarstw domowych IRG SGH i konsumpcja prywatna w Polsce w latach 1996-2019.

Źródło: opracowanie własne na podstawie danych GUS i IRG SGH.

Podsumowując, z badań koniunktury przeprowadzonych w lipcu 2019 r. wynika, że obserwowane od roku spowolnienie w polskiej gospodarce postępuje. Pomimo pozytywnego działania czynników sezonowych utrzymuje się tendencja spadkowa w przebiegu głównych wskaźników koniunktury. Brak jest sygnałów jej odwrócenia się w najbliższym okresie. Pesymistyczne prognozy badanych firm oraz nałożenie się ujemnego oddziaływania czynników cyklicznych i sezonowych w IV kwartale br. nakazują spodziewać się dalszego pogorszenia się koniunktury w polskiej gospodarce w końcu roku.