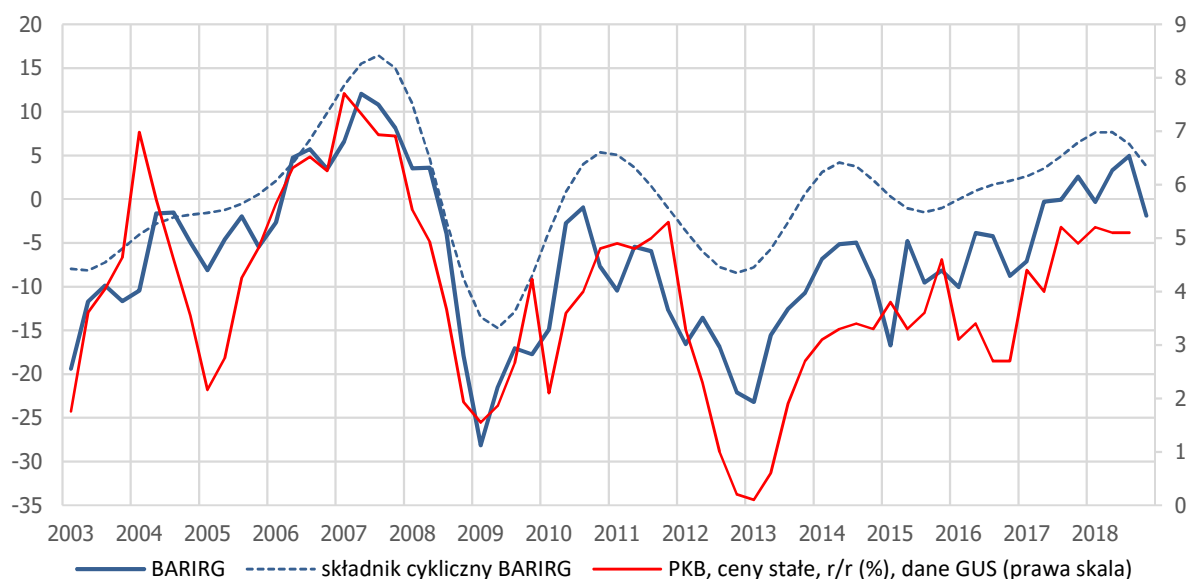


## INFORMACJA PRASOWA

**KONIUNKTURA W GOSPODARCE. IV KWARTAŁ 2018**

Czwarty kwartał roku to okres, w którym ustaje pozytywne oddziaływanie czynników sezonowych. W skali roku zarówno wartości barometru koniunktury IRG SGH (BARIRG), który jest złożonym wskaźnikiem koniunktury gospodarczej, jak i wartości wskaźników koniunktury w badanych działach gospodarki narodowej, przyjmują najniższe wartości. W IV kwartale 2018 r. wartość barometru wynosi -1,9 pkt. W porównaniu z III kwartałem br. jest niższa o 6,3 pkt. W skali roku spadek jest nieco mniejszy; wyniósł 4,5 pkt. Wyniki wskazują więc nie tylko na negatywne oddziaływanie czynników sezonowych, ale również cyklicznych (Rysunek 1). Przekroczony został górny punkt zwrotny w cyklu wzrostowym BARIRG.



Rysunek 1. Zmiany wartości barometru IRG SGH i realnego PKB w Polsce w latach 2003-2018.

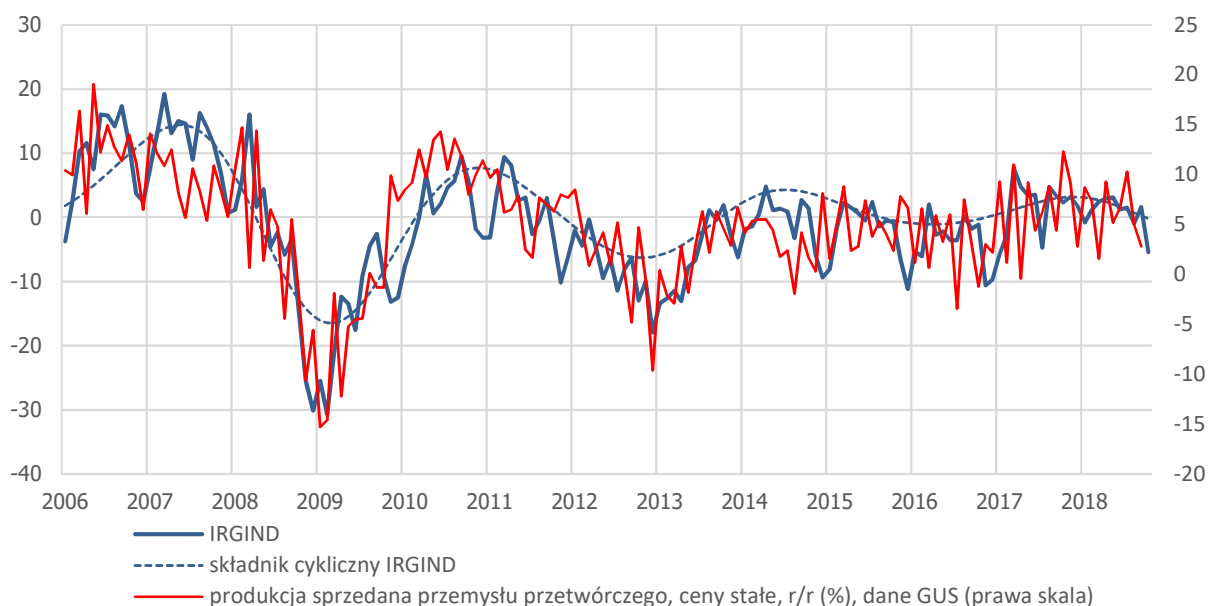
Uwagi: wartość BARIRG za IV kwartał 2018 r. jest szacunkowa.

Źródło: opracowanie własne na podstawie danych GUS i IRG SGH.

Oslabienie się aktywności gospodarczej jest widoczne zwłaszcza w przemyśle przetwórczym i budownictwie. Pogarszają się także nastroje konsumentów.

W przemyśle przetwórczym zapowiedzi pogorszenia się koniunktury pojawiły się w drugiej połowie 2017 r. W pierwszej jego połowie nastąpił dość znaczny wzrost wartości wskaźnika koniunktury przemysłowej IRG SGH (IRGIND), jednak przez kolejne miesiące obserwowaliśmy stopniowo słabnące i ostatecznie nieudane próby utrzymania tego wzrostu, zaś od początku 2018 r.

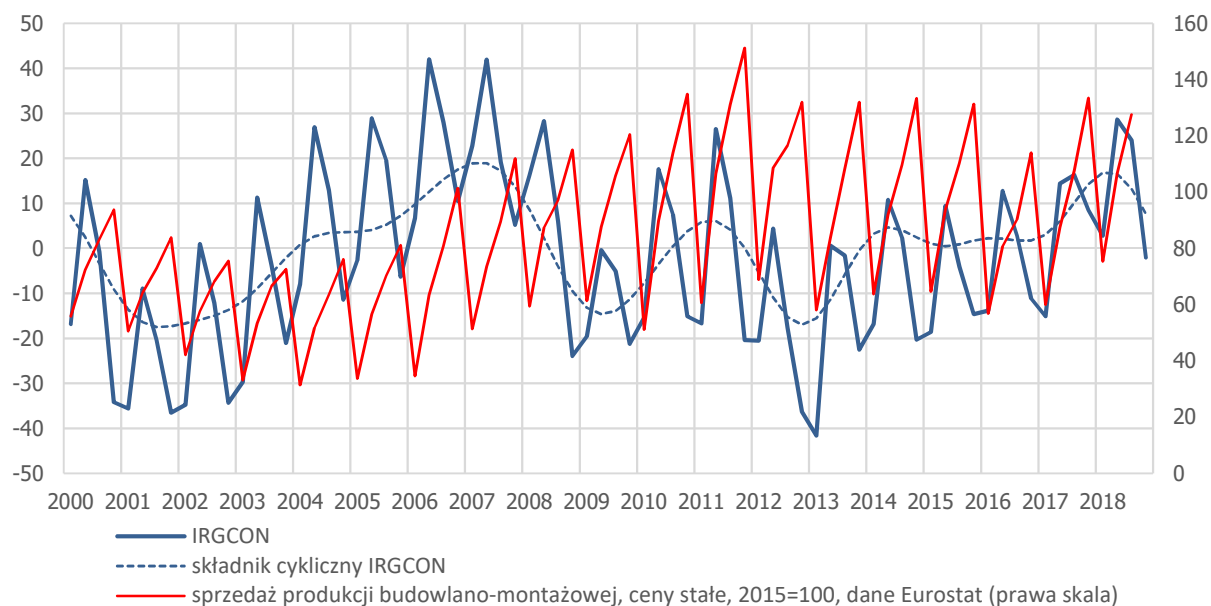
tendencja spadkowa w przebiegu IRGINd jest już wyraźna (Rysunek 2). Wartość wskaźnika koniunktury w przemyśle w październiku 2018 r. (-5,4 pkt) jest niższa od wartości z września o 7,0 pkt, a od wartości sprzed roku o 7,7 pkt. Mimo wzrostu zamówień nastroje przedsiębiorstw są pesymistyczne. Pesymizm ten dotyczy zwłaszcza perspektyw rozwojowych. Przewidywania są negatywne. Narasta uciążliwość barier działalności gospodarczej. W tym kwartale ponownie na pierwsze miejsce wysuwają się problemy ze znalezieniem wykwalifikowanej siły roboczej. Odczuwa je ponad 45 procent badanych przedsiębiorstw. W dalszej kolejności producenci wymieniają: obciążenia podatkowe i niestabilność przepisów prawnych. Niska jest aktywność inwestycyjna przedsiębiorstw. Jako główne ograniczenia inwestycji przedsiębiorcy niezmiennie wskazują: niewystarczający zysk, niedostateczny popyt oraz obawy przed zadłużeniem. Należy spodziewać się dalszego obniżania się poziomu aktywności gospodarczej w przemyśle przetwórczym.



Rysunek 2. Zmiany wartości wskaźnika koniunktury w przemyśle przetwórczym IRG SGH i produkcji sprzedanej przemysłu przetwórczego w Polsce w latach 2006-2018.

Źródło: opracowanie własne na podstawie danych GUS i IRG SGH.

O trudnej sytuacji informują także przedsiębiorcy budowlani. Jeszcze w drugim kwartale, po wysokim wzroście wartości wskaźnika koniunktury w budownictwie IRG SGH (IRGCON), przedsiębiorcy oczekiwali dalszej poprawy. Te oczekiwania nie sprawdziły się. W kwartałach III i IV wartości wskaźnika obniżyły się (odpowiednio o: 4,6 i 26 pkt, Rysunek 3). Spadki były większe niż zazwyczaj o tej porze roku. Obecna wartość IRGCON, -2,0 pkt, jest niższa od wartości sprzed roku o 10 pkt. Firmy budowlane, podobnie jak przemysłowe, silnie odczuwają problemy ze znalezieniem pracowników. Ponad 60% ankietowanych zakładów odczuwa problemy ze znalezieniem wykwalifikowanej siły roboczej, a nieco mniejszy odsetek, 58%, napotyka problemy ze znalezieniem pracowników niewykwalifikowanych. Przedsiębiorstwa informują także, iż szybki wzrost cen surowców i materiałów budowlanych negatywnie wpływa na ich sytuację finansową. Mimo braku problemów z popytem na usługi budowlane przedsiębiorcy negatywnie oceniają ogólny stan gospodarki polskiej, a jeszcze gorzej sytuację w budownictwie. Pesymizm dotyczy również przewidywań na kolejny kwartał. Cykliczne osłabienie się działalności zakładów budowlanych obserwujemy od końca 2017 roku. Należy spodziewać się dalszego pogorszenia się koniunktury w budownictwie w najbliższym okresie.

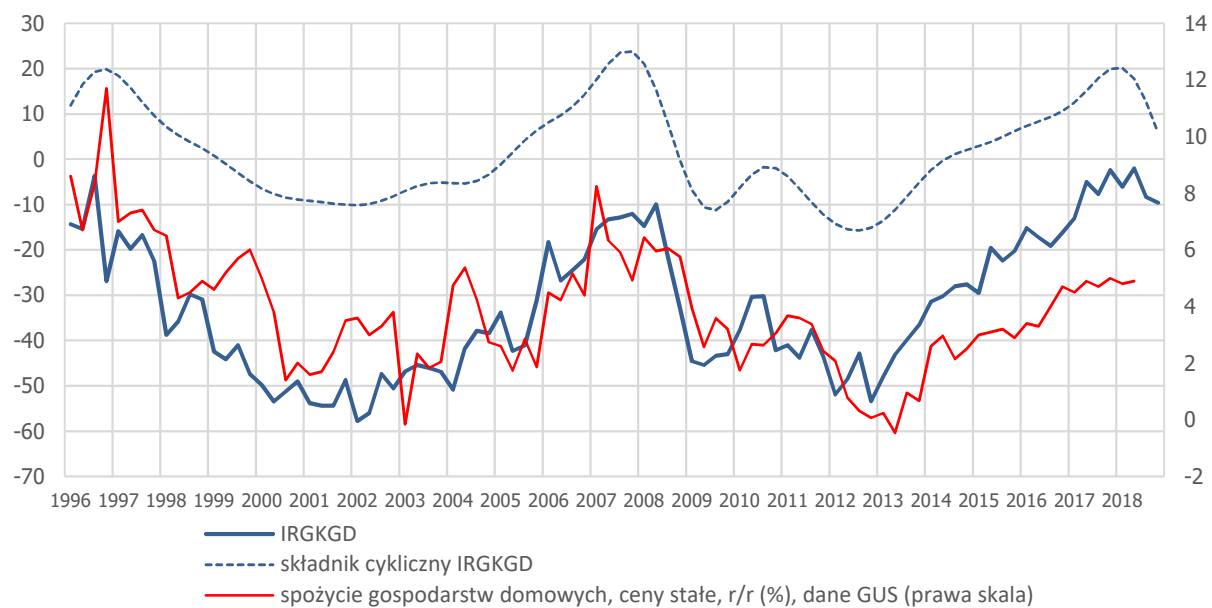


Rysunek 3. Zmiany wartości wskaźnika koniunktury w budownictwie IRG SGH i produkcji sprzedanej budowlano-montażowej w Polsce w latach 2000-2018.

Źródło: opracowanie własne na podstawie danych Eurostat i IRG SGH.

Od III kwartału pogarszają się nastroje gospodarstw domowych. W IV kwartale spadek wartości wskaźnika kondycji gospodarstw domowych IRG SGH (IRGKGD) był wprawdzie mniejszy niż w trzecim (wyniósł 1,3 pkt), umocnił jednak tendencję recesyjną (Rysunek 4). Optymizm konsumentów wyraźnie się wyczerpał. Wartości wszystkich składowych sald wskaźnika: przewidywanej sytuacji finansowej gospodarstw domowych, ocen przyszłej kondycji gospodarki polskiej, bezrobocia w kraju i oszczędności gospodarstw domowych są w trendzie spadkowym. Szczyt optymizmu konsumentów w trwającej od początku 2013 r. fazie wzrostowej mamy już za sobą. Konsumentów spodziewają się spowolnienia wzrostu gospodarczego i decyzje ekonomiczne będą podejmowali z uwzględnieniem przewidywanych zmian sytuacji w otoczeniu gospodarczym. Pogorszenie się nastrojów polskich gospodarstw domowych może skutkować zmniejszeniem się dynamiki konsumpcji prywatnej w nadchodzących kwartałach.

Negatywne oddziaływanie czynników cyklicznych w połączeniu z pesymistycznymi nastrojami konsumentów i przedsiębiorców zwiastują pogorszenie się koniunktury gospodarczej w Polsce w kolejnym kwartale.



Rysunek 4. Zmiany wartości wskaźnika kondycji gospodarstw domowych i konsumpcji prywatnej w Polsce w latach 1996-2018.

Źródło: opracowanie własne na podstawie danych GUS i IRG SGH.