

*Daniel Kotkowski*

## **NAPŁYW ZAGRANICZNYCH INWESTYCJI BEZPOŚREDNICH I ICH ODDZIAŁYWANIE NA GOSPODARKĘ WĘGIER**

### **Wprowadzenie**

Na przełomie XX i XXI w. następuje zmiana paradygmatu rozwoju gospodarczego. Pomimo niestabilności gospodarczej na świecie nie został wstrzymany proces globalizacji. Jednocześnie coraz większego znaczenia nabierają czynniki rozwoju zaliczane do sfery B+R. Te dwa aspekty są także istotne w analizach z zakresu przemian gospodarczych w Europie Środkowej i Wschodniej.

Wskazuje się, że kraje z dziedzictwem gospodarki centralnie planowanej nie są w stanie dogonić krajów wysoko rozwiniętych bez wzrostu nakładów na działalność B+R. Czynniki z grupy B+R są obecnie postrzegane jako kluczowe w tworzeniu gospodarki opartej na wiedzy i formowaniu podstaw trwałego rozwoju. Jednocześnie należy podkreślić niski potencjał krajów Europy Środkowej i Wschodniej do generowania nakładów na nowoczesne gałęzie gospodarki oparte na B+R. W tym kontekście znaczenia nabiera fakt, że bez dostępu do nowoczesnych technologii nie jest możliwe szybkie wejście na ścieżkę trwałego rozwoju i doganianie gospodarek najbardziej rozwiniętych. Jakkolwiek dostęp do nowoczesnych technologii może zostać uzyskany poprzez różnorodne kanały, to jednak w literaturze wskazuje się, że jednym z najistotniejszych sposobów transferu technologii do krajów o niższym poziomie rozwoju gospodarczego są zagraniczne inwestycje bezpośrednie (ZIB).

Przepływy ZIB mogą być więc pośrednim instrumentem wzmacniającym proces modernizacji struktur gospodarczych<sup>1</sup>. W tym kontekście rysuje się interesujący problem badawczy dotyczący związku pomiędzy poziomem i charakterystyką napływu ZIB a zmianami strukturalnymi w danym kraju oraz jego rozwojem gospodarczym.

---

<sup>1</sup> Wpływ ZIB na zmiany w gospodarkach transformujących się opisują m.in. S. Estrin, K.M. Meyer, *Foreign Direct Investments in transition economies: Strengthening the gains from integration*, Paper for UN Conference „Strengthening of the economies in transition into the world economy through economic diversification”, Geneva 2008.

W oparciu o tę tezę prześledzony zostanie napływ ZIB na Węgry w okresie 1989–2012 i ich oddziaływanie na przemiany gospodarcze w tym kraju. Węgry rozpatrywane będą na tle wybranych państw Europy Środkowej i Wschodniej, tj. Polski, Czech, Słowacji, tworzących razem Grupę Wyszehradzką.

Węgry zostały wybrane do analizy z kilku powodów. Są gospodarką małą, otwartą, postrzeganą jako lider wczesnego okresu transformacji w regionie Europy Środkowej i Wschodniej. Z drugiej strony, ze względu na silne powiązania z gospodarką europejską i światową, są jednym z krajów tego regionu, który najbardziej został dotknięty skutkami światowego kryzysu finansowego. Węgry pozostają szczególnie interesującym obiektem obserwacji, gdyż jako jedno z pierwszych państw socjalistycznych rozpoczęły reformy gospodarcze. Co więcej, stały się liderem przemian gospodarczych w regionie, co znalazło także odzwierciedlenie w napływie zagranicznych inwestycji bezpośrednich<sup>2</sup>. Jednocześnie ponad 10 lat trwało zmaganie się na Węgrzech z wysoką – dwucyfrową inflacją, mimo że w kraju tym nie było (w okresie gospodarki centralnie kierowanej) zjawiska hiperinflacji. Ten kontekst powoduje, że szczególnie interesująca wydaje się analiza przemian gospodarczych na Węgrzech w powiązaniu z oddziaływaniem napływających ZIB.

## 1. Charakterystyka napływu ZIB na Węgry

### 1.1. Napływ ZIB na Węgry

Analizując napływ ZIB do krajów Grupy Wyszehradzkiej (Polska, Czechy, Węgry, Słowacja) od roku 1989, można zauważyć, że początkowo największą wartością strumienia napływu inwestycji bezpośrednich charakteryzowały się Węgry. Tendencja ta utrzymywała się do 1996 r., kiedy to po raz pierwszy poziom ZIB był wyższy w Polsce. Od tego czasu Węgry utraciły pozycję lidera pod względem wartości napływu ZIB w ujęciu bezwzględnym, niemniej nadal jest wysoki przeciętny poziom napływu ZIB na jednego mieszkańca – Węgry ustępują miejsca tylko Czechom. W całym okresie transformacji – do 2012 r. – najwięcej skumulowanych ZIB napłynęło do Polski (ponad 185 mld dol.), Czech (ponad 99 mld dol.), Węgień (ponad

<sup>2</sup> Węgry, obok Polski i Czech, były głównym państwem regionu, do którego napływały inwestycje zagraniczne o największym wolumenie od początku lat 90. XX w. Tendencja ta została wzmocniona po akcesji tych państw do Unii Europejskiej w 2004 r. Por. *Foreign Direct Investment in Central and Eastern Europe. A case of boom and bust?*, PWC 2010 [[http://www.pwc.rs/en\\_RS/rs/publications/assets/FDIinCEE-Final-report-March\\_10.pdf](http://www.pwc.rs/en_RS/rs/publications/assets/FDIinCEE-Final-report-March_10.pdf) (11.06.2013)].

90 mld dol.) i Słowacji (ponad 47 mld dol.)<sup>3</sup>. Natomiast porównując poziom ZIB z wartością PKB ww. krajów w ujęciu rocznym, można zauważyć, że w przypadku Węgier do 1997 r. odsetek ten był wyraźnie wyższy niż w innych państwach Grupy Wyszehradzkiej (tablica 1). Można więc stwierdzić, że na Węgrzech w początkowym okresie transformacji i integracji z Unią Europejską napływające ZIB mogły być jednym z istotnych czynników przyspieszających przemiany w gospodarce i jej powiązaniach z otoczeniem międzynarodowym. Dane te mają szczególne znaczenie, jeżeli przyjmiemy, że ZIB to w istocie „pakiet inwestycyjny” obejmujący napływ kapitału oraz nowych technologii, wysoko kwalifikowanych kadr, metod organizacji i zarządzania, dostęp do sieci zbytu, przepływu informacji itd. Są to czynniki, które trwale oddziałują na rozwój przedsiębiorstw i gospodarek, jednocześnie zmieniając i modernizując ich struktury.

Napływ ZIB o charakterze proeksportowym może także wpływać stymulująco na działalność inwestycyjną rodzimych przedsiębiorstw poprzez rozwój współpracy i zaangażowanie tych przedsiębiorstw jako poddostawców dóbr pośrednich czy też podwykonawców niektórych działań w łańcuchach wytwórczych obcych firm. Efektem takiego zjawiska jest wzrost poziomu nakładów inwestycyjnych przedsiębiorstw krajowych, co zaobserwowano na Węgrzech w latach 1990–2000<sup>4</sup>. Potwierdzają to dotychczasowe badania nad gospodarkami w okresie transformacji. Wskazują one, że proces prywatyzacji, w którym uczestniczą zagraniczne podmioty, znacznie silniej oddziałuje pozytywnie na gospodarkę niż prywatyzacja, w której nabywcami są podmioty krajowe<sup>5</sup>. Ponadto, jeżeli ZIB służą tworzeniu powiązań globalnych gospodarki kraju goszczącego, to na podstawie ww. danych (oraz handlu zagranicznego) można byłoby stwierdzić, że gospodarka Węgier zwiększyła swą otwartość i powiązania z gospodarką światową.

Znaczący napływ ZIB na Węgry w początkowym okresie transformacji spowodowany był także procesem prywatyzacji, który przybrał znacznie szerszą skalę niż w innych państwach regionu, jeżeli uwzględnić możliwość udziału w tym procesie podmiotów zagranicznych<sup>6</sup>. Wskazuje się również, że Węgry były atrakcyjniejsze dla inwestorów zagranicznych w porównaniu z innymi państwami regionu ze względu

<sup>3</sup> Obliczenia własne na podstawie danych UNCTAD, <http://unctadstat.unctad.org/TableViewer/tableView.aspx> (14.07.2013).

<sup>4</sup> P. Pavlinek, *Regional development implications of foreign direct investments in Central Europe*, „European Urban and Regional Studies”, University of Nebraska at Omaha, 2004, Vol. 11, No. 1, s. 53 [<http://citeseerx.ist.psu.edu/viewdoc/download?doi=10.1.1.198.6501&rep=rep1&type=pdf> (18.07.2013)].

<sup>5</sup> P.J. Luke, G. Turley, *Transition economics. Two decades on*, Routledge Taylor & Francis Group, London–New York 2011, s. 202.

<sup>6</sup> M. Lansbury, N. Pain, K. Smidkova, *Foreign direct investments in Central Europe since 1990: An economic study*, „National Institute Economic Review” 1996, Vol. 156, No. 1, s. 106.

na zasoby dobrze wykwalifikowanej siły roboczej oraz zdolności technologiczne przemysłu krajowego<sup>7</sup>.

**Tablica 1. Wartość napływu ZIB w krajach Grupy Wyszehradzkiej w wybranych latach jako % PKB tych krajów**

Kraj	1993	1997	2001	2004	2005	2006	2007	2008	2009	2010	2011	2012
Czechy	1,7	2,2	8,8	4,4	9,0	3,7	5,8	2,9	1,5	3,1	2,5	5,4
Węgry	6,2	9,0	7,5	4,2	7,0	6,1	2,9	4,1	1,6	1,8	3,4	10,6
Polska	1,8	3,1	3,0	5,1	3,4	5,7	5,5	2,8	3,0	1,9	2,9	0,7
Słowacja	1,3	1,1	7,5	7,2	5,1	8,4	4,8	5,0	0,0	0,6	2,2	3,1

Źródło: <http://unctadstat.unctad.org/TableViewer/tableView.aspx> (14.07.2013).

Należy podkreślić, że w ostatnich latach, po załamaniu napływu ZIB do krajów Europy Środkowej w kryzysowym 2009 r. (kiedy to wszystkie analizowane kraje poza Polską odnotowały ujemny poziom wzrostu PKB) obserwuje się ponowny wzrost napływu inwestycji zagranicznych. Od 2011 r. najwyższym poziomem napływu ZIB mierzonym relacją do PKB charakteryzują się Węgry, co może oznaczać, że przemiany zachodzące w tej gospodarce w relatywnie wysokim stopniu kształtowane są poprzez inwestycje zagraniczne.

## 1.2. Struktura napływu zagranicznych inwestycji bezpośrednich

Interesująco przedstawia się struktura napływu ZIB na Węgry. Ma ona istotne znaczenie w kontekście stymulowania procesów gospodarczych i zmian w strukturze wytwarzania węgierskiego PKB. Jak wskazano, inwestycje te mogą poprzez swoją charakterystykę (zwłaszcza strukturę sektorową) wpływać jako czynnik pozytywnie oddziałujący na modernizację gospodarki. W analizowanym okresie doszło do zasadniczej zmiany w strukturze ZIB lokowanych na Węgrzech. W początkowym okresie transformacji były to przede wszystkim inwestycje o charakterze przemysłowym, w mniejszym stopniu inwestycje w usługi. Wynikało to głównie z polityki rządu węgierskiego zmierzającej do pozyskania inwestorów zainteresowanych branżami eksportowymi, pozyskiwania inwestycji głównie w drodze procesu prywatyzacji, a także stosunkowo późnego podjęcia prywatyzacji sektorów telekomunikacyjnego i bankowego.

<sup>7</sup> M. Sass, *FDI in Hungary: The first mover's advantage and disadvantage*, „EIB Papers” 2004, Vol. 9, No. 2, s. 72.

Szczególnie silnie zarysowuje się tendencja zmiany struktury ZIB na Węgrzech od początku XXI w.<sup>8</sup> Obserwujemy znaczny wzrost inwestycji płynących do sektora usług (z 50% w 2000 r. do 66% w 2009 r.) i jednocześnie względny spadek napływu do sektora przemysłowego (z odpowiednio 48% udziału w ZIB do 30%). Jak się wydaje, te zmiany w lokowaniu inwestycji zagranicznych wpłynęły na utrwalenie się nowoczesnej struktury gospodarczej na Węgrzech, z dominującą rolą sektora usług w wytwarzaniu PKB. Sektorowy podział inwestycji zagranicznych w 2009 r. odpowiadał niemal dokładnie udziałowi poszczególnych sektorów w wytwarzaniu PKB (usługi – 68%, przemysł – 27%, rolnictwo – 4%)<sup>9</sup>. Zatem struktura napływu ZIB (obecnie zdominowana przez usługi) korzystnie wpływa na utrwalenie struktury gospodarczej Węgier, w której dominującą rolę odgrywa sektor usług, co jest charakterystyczne dla gospodarek rozwiniętych.

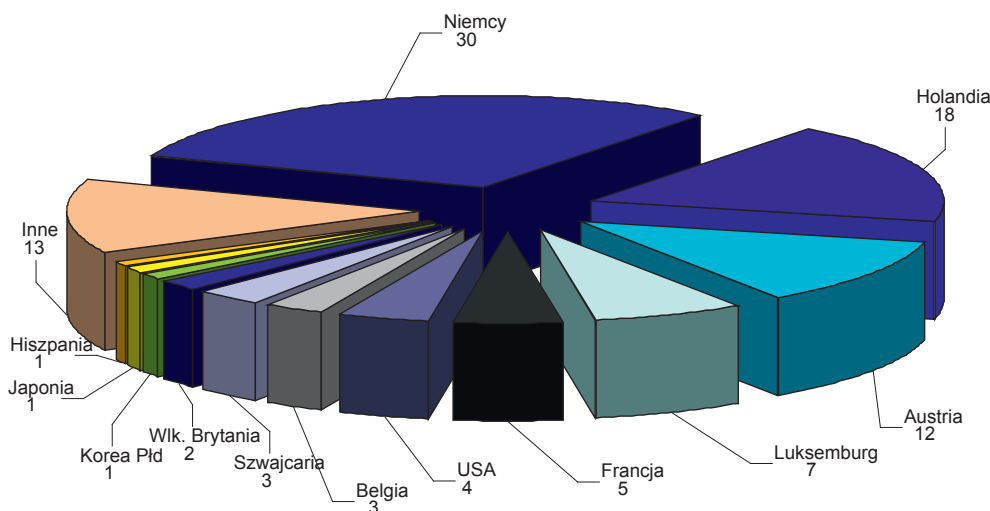
### 1.3. Pochodzenie strumieni napływu ZIB

Analizując pochodzenie napływu ZIB na Węgry w całym omawianym okresie, należy wskazać, że zdecydowana większość inwestycji pochodzi z krajów europejskich – a precyzyjniej ujmując z krajów Unii Europejskiej. Głównym krajem, z którego napłynęły inwestycje na Węgry, są Niemcy (około 25 mld dol. w okresie 1989–2012). Jest to związane, z jednej strony, z bliskością geograficzną obu krajów (choć nie mają one wspólnej granicy), z drugiej zaś z więzami historycznymi, które także mogą odgrywać pewną rolę. Te same powody mogą wpływać na fakt, że wśród głównych inwestorów na Węgrzech znajdują się firmy austriackie (trzecia pozycja w całości skumulowanych ZIB na Węgrzech – 10,1 mld dol.). Pozostałe główne kraje pochodzenia to Holandia (druga pozycja pod względem wielkości strumienia ZIB – 14,8 mld dol.), Luksemburg (pozycja czwarta – 5,4 mld dol.) i Francja (pozycja piąta – 3,9 mld dol.). Wśród kapitału spoza Europy istotne miejsce (choć w porównaniu z całością inwestycji zagranicznych na Węgrzech – ułamkowe) zajmują inwestycje z USA (około 3 mld dol.) oraz z Korei Południowej (około 1,1 mld dol.).

<sup>8</sup> Por. M. Sass, K. Kalotay, *Inward FDI in Hungary and its policy context*, w: *Inward and outward country profiles*, red. K. Davies, T. Jost, A.-M. Poveda Graces, K.P. Sauvart, Vale Columbia Centre on Sustainable International Investment, New York 2011, s. 13.

<sup>9</sup> <https://www.cia.gov/library/publications/the-world-factbook/geos/hu.html> (19.06.2013).

**Rysunek 1. Pochodzenie zasobów napływu ZIB na Węgry w latach 1989–2012 jako udział w wielkości ZIB skumulowanych na Węgrzech (w %)**



Źródło: opracowanie własne na podstawie danych OECD, [http://stats.oecd.org/Index.aspx?DatasetCode=FDI\\_FLOW\\_PARTNER#](http://stats.oecd.org/Index.aspx?DatasetCode=FDI_FLOW_PARTNER#) (14.07.2013).

## 2. Znaczenie ZIB w przemianach gospodarczych na Węgrzech

Na początku transformacji ustrojowej gospodarka węgierska pogrążyła się w kryzysie, co było spowodowane m.in. załamaniem dotychczasowych powiązań gospodarczych z innymi krajami o gospodarce centralnie planowanej. Przeprowadzane wówczas reformy miały na celu przebudowę ustroju gospodarki kraju ku wolnemu rynkowi. Za podstawę przebudowy uważano stworzenie sektora prywatnego. Zdecydowano się na szybkie uruchomienie procesu prywatyzacji. W państwach o niskim kapitale krajowym – a do takich należy zaliczyć Węgry na początku transformacji ustrojowej – tę lukę finansową mógł zapłacić napływ ZIB. Inwestycje te nie tylko mogły wpłynąć na stworzenie fundamentów gospodarki kapitalistycznej z własnością prywatną, ale także poprzez transfer wspomnianego pakietu inwestycyjnego (w tym kapitału i nowoczesnych technologii) mogły przyczynić się do uruchomienia lub utrwalenia procesów modernizacyjnych. ZIB mogą też oddziaływać na wzrost zatrudnienia, produkcji i eksportu, zwiększać wydajność pracy i ogólną produktywność.

ność, a przez to pozytywnie wpływają na dynamikę i efektywność tworzenia PKB kraju, do którego napływają<sup>10</sup>.

Porównując poziom ZIB na Węgrzech oraz tendencję wzrostu PKB w okresie 1989–2012 (rysunki 2 i 3), nie można jednak stwierdzić jednoznacznie wpływu ZIB na wzrost PKB. Natomiast tendencja, którą daje się zaobserwować, wskazuje, że obie te zmienne są ze sobą powiązane. W oparciu o uproszczoną analizę powyższych dwóch wskaźników można stwierdzić, że w początkowym okresie transformacji napływ ZIB mógł być jednym z czynników wpływających na dodatnie tempo wzrostu PKB, osiągnięte po raz pierwszy od zapoczątkowania przemian ustrojowych w 1994 r. Natomiast dane za okres 2004–2009 wskazują, że nawet stosunkowo wysoki poziom napływu ZIB nie zahamował znacznego obniżenia tempa wzrostu PKB z powodu problemów narastających w gospodarce węgierskiej – w szczególności szybkiego wzrostu poziomu długu publicznego w tym okresie – jak też w gospodarce światowej.

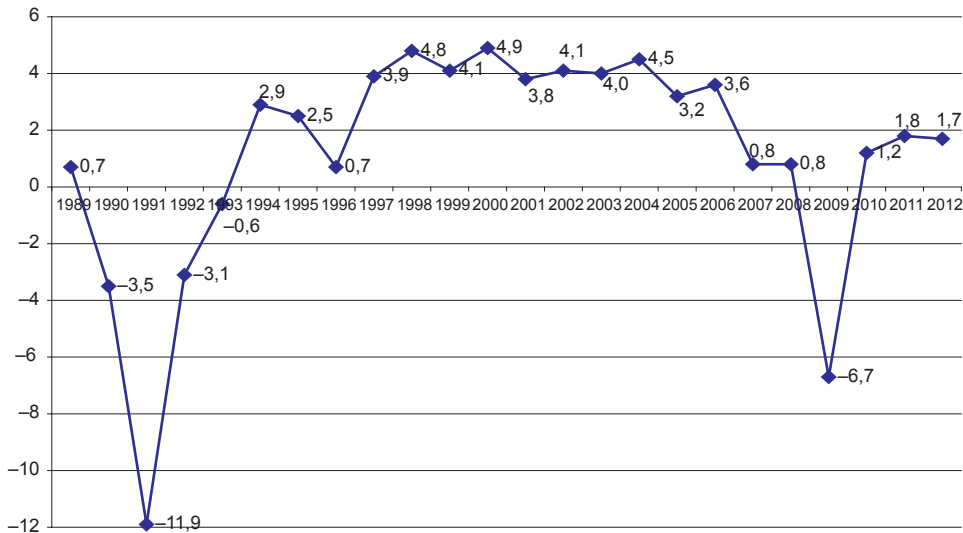
Proste porównanie ww. wskaźników nie potwierdza także tezy, że ZIB oddziałują na PKB z pewnym opóźnieniem, tzn. po czasie, w którym wraz z inwestycjami zagranicznymi zaimplementowane zostaną nowe technologie, czy też jest uruchomiona nowa produkcja. Po rekordowym poziomie napływu inwestycji zagranicznych na Węgry w latach 2005–2007 od roku 2008 nastąpiło spowolnienie gospodarcze pod wpływem globalnego kryzysu. Co prawda napływające strumienie ZIB mogły złagodzić tempo spadku PKB, nie zapobiegły jednak temu zjawisku. Trzeba także pamiętać, że w latach 2005–2008 Węgry zanotowały rekordowo wysoki odpływ ZIB (największy w całym okresie po 1989 r.)<sup>11</sup>.

Ogólnie należy stwierdzić, że z analizy wzrostu PKB oraz poziomu napływu ZIB na Węgry w okresie 1989–2012 nie wynika, że w przypadku omawianego kraju ZIB posiadają jednoznacznie pozytywny lub jednoznacznie negatywny wpływ na tempo wzrostu PKB. Oddziaływanie ZIB należy raczej badać poprzez pośrednie, lecz kompleksowe oddziaływanie tzw. pakietu inwestycyjnego na modernizację struktur gospodarki, poziom zatrudnienia, produkcji i eksportu, a poprzez te kategorie na wskaźniki makroekonomiczne, do których należy tempo wzrostu PKB.

<sup>10</sup> M. Sass, op.cit., s. 17.

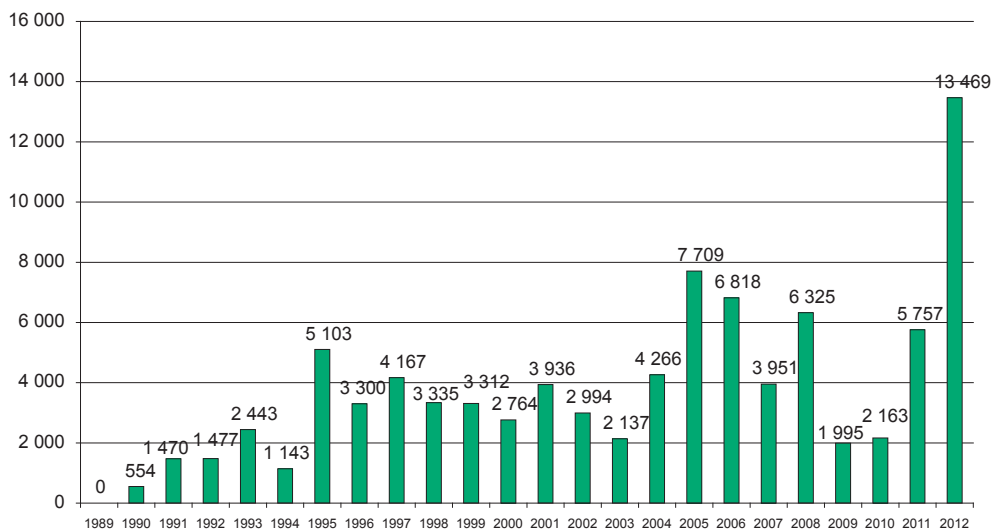
<sup>11</sup> Było to odpowiednio w 2005 r. – 2,0 mld dol., 2006 r. – 3,5 mld dol., 2007 r. – 2,7 mld dol., 2008 r. – 1,5 mld dol. Najwyższy zaś odpływ ZIB z Węgier odnotowano w 2012 r. – 8,3 mld dol. [<http://unctadstat.unctad.org/TableViewer/tableView.aspx> (14.07.2013)].

**Rysunek 2. Roczne tempo wzrostu PKB na Węgrzech w okresie 1989–2012 (w %)**



Źródło: opracowanie własne na podstawie danych Międzynarodowego Funduszu Walutowego, [http://www.imf.org/external/pubs/ft/weo/2011/02/weodata/weorept.aspx?sy=1989&ey=2012&scsm=1&ssd=1&sort=country-&ds=.&br=1&pr1.x=45&pr1.y=13&c=944&s=NGDP\\_RPCH&grp=0&a=](http://www.imf.org/external/pubs/ft/weo/2011/02/weodata/weorept.aspx?sy=1989&ey=2012&scsm=1&ssd=1&sort=country-&ds=.&br=1&pr1.x=45&pr1.y=13&c=944&s=NGDP_RPCH&grp=0&a=) (15.06.2013).

**Rysunek 3. Napływ zagranicznych inwestycji bezpośrednich na Węgry w okresie 1989–2012 (w mln dol.)**



Źródło: opracowanie własne na podstawie danych UNCTAD, <http://unctadstat.unctad.org/TableViewer/table-View.aspx> (14.07.2013).



## 2.1. Wpływ ZIB na modernizację gospodarki węgierskiej

Jak już zaznaczono, ZIB stanowią ważny kanał transferu technologii, co może pozytywnie wpływać na konkurencyjność danej gospodarki. Jak wskazuje M. Rojec, potwierdzają to badania przeprowadzone we wstępnej fazie transformacji ustrojowej w krajach Europy Środkowej i Wschodniej<sup>12</sup>. Przy tym należy podkreślić, że w napływie ZIB (jako pakietu inwestycyjnego) upatrywano też źródła nowego impulsu rozwojowego gospodarek oraz poprawy konkurencyjności produkcji, wzrostu skali produkcji i zbytu dzięki pozyskaniu nowych odbiorców poprzez powiązania korporacyjne inwestorów zagranicznych.

Przeprowadzone badania wskazały, że w 80% przypadków nowi, zagraniczni właściciele firm przetransferowali do lokalnych przedsiębiorstw nowe technologie, nowe metody pracy. W 54% badanych firm transfer ten przybrał formę modernizacji parku maszynowego, zaś w 53% polegał na transferze przemysłowych praw własnościowych, *know-how* w zarządzaniu produkcją, szkoleniu pracowników, automatyzacji procesu produkcji. Aż 72% badanych firm planowało lub wprowadziło ściśle współpracę w zakresie prac B+R pomiędzy nabytym przedsiębiorstwem a inwestującym przedsiębiorstwem macierzystym<sup>13</sup>. Mając na uwadze dane dotyczące poziomu napływu ZIB na Węgrzech, a także wyniki wyżej przytoczonych badań, można stwierdzić, że inwestycje zagraniczne były istotnym czynnikiem i źródłem modernizacji węgierskiej gospodarki w porównaniu z gospodarkami innych państw regionu, biorąc pod uwagę skalę napływu ZIB do tych państw.

Węgry, poprzez najbardziej zaawansowany proces prywatyzacji w początkowych latach transformacji ustrojowej w regionie Europy Środkowej i Wschodniej, zbudowały swój pozytywny wizerunek kraju przyjaznego inwestorom zagranicznym. Jak wskazuje M. Szanyi, okres po 1995 r. to czas wielkich nowych inwestycji oraz rozwój już zapoczątkowany m.in. przez takie korporacje transnarodowe, jak IBM, Audi, Philips, Nokia, Sony. Te inwestycje zachęciły także kooperantów tych i innych obcych firm do lokowania swojej działalności na Węgrzech (również w powstających wówczas strefach wolnego handlu) w postaci inwestycji *greenfield*, które zaczęły dominować od 1998 r.<sup>14</sup> Sytuacja ta miała dodatkowo korzystny wpływ na gospodarkę węgierską, gdyż inwestycje te miały eksportowy charakter, co oddziałuje na poprawę bilansu płatniczego kraju.

<sup>12</sup> M. Rojec, *The restructuring of firms in foreign privatizations in Central and Eastern Europe countries*, „Transnational Corporations” 2001, Vol. 10, No. 3, s. 1–21.

<sup>13</sup> Ibidem, s. 11–12.

<sup>14</sup> M. Szanyi, *Privatization and greenfield FDI in economic restructuring of Hungary*, „Transnational Corporations” 2001, Vol. 10, No. 3, s. 31.

Z danych przedstawionych na rysunku 3 wynika, że lata 90. XX w. i początek XXI w. to okres stałego, wysokiego poziomu napływu ZIB na Węgry. Zgodnie z szacunkami OECD w końcu 1998 r. na Węgrzech funkcjonowało 35 tys. firm z kapitałem zagranicznym, których udział w tworzeniu PKB tego kraju kształtował się na poziomie 40%. Firmy te zatrudniały około 30% ogółu zatrudnionych w sektorze prywatnym. Co więcej, udział tych firm w eksporcie Węgier wynosił 80%<sup>15</sup>. Biorąc pod uwagę skokowy wzrost wartości eksportu węgierskiego w tym okresie, widać bezpośredni związek napływu ZIB i działalności korporacyjnych filii z dynamiką i poziomem eksportu Węgier<sup>16</sup>.

W tym kontekście ujawnia się także oddziaływanie napływu ZIB na unowocześnienie gospodarki poprzez transfer nowoczesnych technologii. W latach 90. XX w. znacznie wzrósł udział produktów wysokich technologii w eksporcie węgierskim. Szacuje się, że udział tych produktów w 1999 r. wynosił około 19%, zaś udział przemysłów wysokiej technologii w eksporcie węgierskim wyniósł 24% (co oznacza wzrost z poziomu odpowiednio 3% i 7% w 1992 r.)<sup>17</sup>.

Należy podkreślić, że udział zagranicznych przedsiębiorstw w eksporcie Węgier nadal utrzymuje się na wysokim poziomie i w 2012 r. wyniósł około 75%<sup>18</sup>. Dane te mają tym większe znaczenie, jeśli zostaną skonfrontowane z faktem, że od 2010 r. odnotowuje się na Węgrzech dodatni bilans płatniczy<sup>19</sup> (co jest wyjątkiem w grupie państw Europy Środkowej i Wschodniej). Wpływ na przedstawioną sytuację ma także charakterystyka lokat inwestycji zagranicznych na Węgrzech. Mają one zdecydowanie proeksportowy charakter. Należy tu wspomnieć o przemyśle samochodowym z takimi firmami, jak Audi, Suzuki, Continental, Mercedes, które rozbudowują swoje inwestycje, reinwestując część zysków. Prężnie rozwija się także elektronika. Węgry pozostają największym producentem elektroniki w regionie (wytwarzając około 25% produkcji tego sektora w Europie Środkowej i Wschodniej)<sup>20</sup>. Dane te potwierdzają, że ZIB na Węgrzech służą modernizacji i unowocześnianiu tej gospodarki.

<sup>15</sup> OECD *Reviews of Foreign Direct Investment. Hungary. Finance and investments*, OECD, Paris 2010, s. 21.

<sup>16</sup> Zgodnie z danymi UNCTAD w 1990 r. eksport Węgier wyniósł około 10 mld dol., zaś w 1999 r. ponad 25 mld dol.

<sup>17</sup> K. Antaloczy, M. Sass, *Greenfield investments in Hungary: Are they different from privatization FDI?*, „Transnational Corporations” 2001, Vol. 10, No. 3, s. 52–53.

<sup>18</sup> K. Facsinay, V. Lengyel, *New foreign-owned manufacturers start production in Hungary*, „Budapest Telegraph”, wyd. internetowe z 25.04.2013, <http://www.budapesttelegraph.com/news/345> (20.06.2013).

<sup>19</sup> [http://www.oecd-ilibrary.org/economics/country-statistical-profile-hungary-2013\\_csp-hun-table-2013-1-en](http://www.oecd-ilibrary.org/economics/country-statistical-profile-hungary-2013_csp-hun-table-2013-1-en)

<sup>20</sup> L. Białek, *Przegląd bezpośrednich inwestycji zagranicznych w Europie Środkowej i Wschodniej*, „Biuletyn Europy Środkowej i Wschodniej – Puls Regionu”, Centrum Stosunków Międzynarodowych, 2012, nr 3, s. 15.

## 2.2. Sytuacja polityczna a poziom napływu ZIB

Na poziom strumienia ZIB może wpływać sytuacja polityczna w kraju oraz specyficzne uregulowania prawne zachęcające do inwestowania lub utrudniające napływ ZIB. W początkowym okresie transformacji gospodarki na Węgrzech jednym z narzędzi zachęcających zagranicznych inwestorów do lokowania ZIB i tworzenia nowych spółek (dzięki *greenfield investments*) w tym kraju były specjalne strefy ekonomiczne. Instrument ten stracił na znaczeniu po akcesji Węgier do Unii Europejskiej, kiedy pole do kształtowania specjalnych, preferencyjnych warunków dla podmiotów gospodarczych znacznie się zawężyło ze względu na ograniczenia i regulacje unijne w zakresie tzw. pomocy publicznej. Ważnym elementem zachęcającym obcy kapitał do inwestycji był proces prywatyzacji bezpośredniej, o którym wspomniano wcześniej.

Wpływ na poziom inwestycji zagranicznych w danym kraju może mieć także tzw. klimat inwestycyjny, polegający na przychylności administracji i społeczeństwa dla inwestycji zagranicznych, wyrażającej się zarówno w sferze werbalnej i symbolicznej, jak i poprzez regulacje prawne korzystne dla inwestorów zagranicznych. Przykładem obu typów działań może być np. uroczystość w październiku 2008 r. w parlamencie węgierskim. Nastąpiło wówczas podpisanie pomiędzy przedstawicielami firmy Mercedes-Benz a węgierskim ministrem gospodarki umowy, na mocy której firma zobowiązała się zainwestować na Węgrzech i wybudować zakład produkcyjny w Kecskemet, zaś rząd w porozumieniu z władzami lokalnymi miał zapewnić odpowiednie inwestycje w infrastrukturę<sup>21</sup>. Jest to jedynie przykład wielu działań rządu węgierskiego, które przyczyniły się do zbudowania wizerunku tego kraju jako miejsca przyjaznego dla obcych inwestycji. Z drugiej strony od 2010 r. rząd Victora Orbana zapowiada i podejmuje działania, które mogą negatywnie wpływać na poziom napływu ZIB na Węgry. Tym zapowiedziom towarzyszą też konkretne zmiany w otoczeniu prawnym, w tym zmiana konstytucji węgierskiej. Można tu wymienić m.in. utrudnienia w nabywaniu ziemi przez obcokrajowców<sup>22</sup>, a także bezpośrednio uderzające w korporacje transnarodowe działające na Węgrzech specjalne podatki, nakładane przez rząd w ramach walki ze skutkami światowego kryzysu finansowego. Podatki te nałożone zostały na sektor bankowy oraz energetyczny, telekomunikacyjny i wielkie sieci handlowe<sup>23</sup>. Sytuacja polityczna oraz zmiany w otoczeniu

<sup>21</sup> R. Martin, *Multinational Corporation and national business systems: Integration or Separation?*, Central for Policy Studies, Central European University, Budapest 2011, s. 8.

<sup>22</sup> *World Investment Report 2013. Global value chains and trade for development*, UNCTAD, New York–Geneva 2013, s. 123.

<sup>23</sup> R. Martin, op.cit., s. 23–24.

prawnym kraju mają także istotny wpływ na wycofywanie się lub rezygnację z planowanych inwestycji przez inwestorów zagranicznych. Z tą sytuacją mamy do czynienia także na Węgrzech w okresie 2008–2012. Państwo to znalazło się w grupie 10 krajów świata, w których wartość potencjalnych, niesfinalizowanych umów jest najwyższa (15,8 mld dol.)<sup>24</sup>. Niemniej należy podkreślić, że w 2012 r. Węgry odnotowały rekordowy od czasu rozpoczęcia transformacji gospodarczo-politycznej (a także w porównaniu z innymi państwami Grupy Wyszehradzkiej) poziom napływu ZIB, sięgający około 13,5 mld dol. (Czechy – 10,6 mld dol., Polska – 3,4 mld dol., Słowacja – 2,8 mld dol.)<sup>25</sup>. Przy czym w tym samym roku odnotowano odpływ inwestycji zagranicznych z Węgier także w skali nienotowanej od 1989 r. Wyniósł on około 8,4 mld dol. Może to świadczyć, z jednej strony, o wrażliwości części inwestorów zagranicznych na sytuację polityczną w kraju. Z drugiej zaś rekordowy poziom napływu ZIB w 2012 r. na Węgry wskazuje, że gospodarka ta jest na tyle ustabilizowana (niewątpliwie także poprzez swoje członkostwo w UE), iż korzyści z punktu widzenia obcych inwestorów przeważają nad ewentualnym negatywnym „klimatem” politycznym w tym kraju i oceną warunków prowadzenia działalności gospodarczej, dokonywaną przez instytucje międzynarodowe<sup>26</sup>. Należy przy tym podkreślić, że w początkowej fazie transformacji ustrojowej sfera polityczna (także symboliczna) odgrywała znacznie większą rolę, aniżeli ma to miejsce w ustabilizowanej gospodarce kapitalistycznej, w której dominuje własność prywatna, z jaką mamy do czynienia współcześnie na Węgrzech.

**Tablica 2. Wartość napływu ZIB w formie nowych projektów inwestycyjnych (*green-field investments*) w krajach Grupy Wyszehradzkiej w okresie 2006–2012 (w mld dol.)**

Kraj	2006	2007	2008	2009	2010	2011	2012
Czechy	7,6	7,5	5,7	4,6	7,7	4,9	2,7
Polska	15,7	22,8	34,1	14,1	11,4	12,5	11,5
Słowacja	11,6	5,5	3,4	5,4	4,2	5,7	1,4
Węgry	8,8	9,6	9,0	3,7	7,5	3,2	2,5

Źródło: opracowanie własne na podstawie danych *World Investment Report 2013. Global value chains and trade for development*, UNCTAD, New York–Geneva 2013, s. 226.

<sup>24</sup> *World Investment Report 2013...*, op.cit., s. 127.

<sup>25</sup> *Ibidem*, s. 241.

<sup>26</sup> Por. raport opracowywany przy współudziale Banku Światowego *Doing business 2013* [<http://www.doingbusiness.org/data/exploreeconomies/hungary#paying-taxes> (21.07.2013)], w którym po raz kolejny z rzędu pozycja Węgier ulega obniżeniu.

## Podsumowanie

W pracy podjęto próbę ustalenia oddziaływania napływu zagranicznych inwestycji bezpośrednich na gospodarkę węgierską w okresie 1989–2012. W oparciu o dostępne dane można stwierdzić, że w przypadku Węgier napływ ZIB stanowił istotny czynnik oddziałujący na modernizację tej gospodarki. Ponad 10-krotny wzrost wartości eksportu Węgier w analizowanym okresie oraz dane dotyczące udziału przedsiębiorstw zagranicznych w eksporcie węgierskim wskazują, że zagraniczne inwestycje bezpośrednie w sposób zasadniczy wpłynęły na potencjał eksportowy Węgier. Równie istotne znaczenie mają one w kształtowaniu rynku pracy, zatrudniając blisko 25% wszystkich pracujących w sektorze prywatnym na Węgrzech. Obie tendencje mają charakter stały, utrzymujący się od początku 2000 r., co oznacza, że inwestycje i działalność zagranicznych firm na Węgrzech stanowią trwałą i znaczący komponent gospodarki tego kraju. Należy także podkreślić, że według najpoważniejszej na świecie publikacji dotyczącej ZIB pt. *World Investment Report 2012. Towards New Generation of Investments Policies* (opracowanej pod auspicjami Konferencji Narodów Zjednoczonych ds. Handlu i Rozwoju – UNCTAD) w 2011 r. Węgry były krajem o gospodarce, która spośród wszystkich poddanych ocenie najwięcej zyskała dzięki ZIB, biorąc pod uwagę wartość dodaną produkcji, zatrudnienie, eksport oraz wydatki na B+R<sup>27</sup>. Może to oznaczać, że w przypadku Węgier potwierdza się teza o przeważającym, pozytywnym oddziaływaniu ZIB na gospodarkę, który utrzymuje się od początku transformacji ustrojowej. Jednakże pozytywne oddziaływanie może słabnąć przy utrzymującym się znacznym odpływie ZIB.

### Słowa kluczowe:

Węgry, ZIB, przemiany gospodarcze

---

<sup>27</sup> *World Investment Report 2012. Towards New Generation of Investments Policies*, UNCTAD, New York–Geneva 2012, s. 9.

## Foreign direct investment's influence on Hungarian economy

At the turn of century the paradigm of economic development has been changing. Despite the economic instability in the world the process of globalization has not been stopped. The importance of growth factors included in the area of R&D (research and development) increased. These two aspects are also important in the analysis of the economic transition in Central and Eastern Europe (CEE).

Factors from R&D area are now perceived as the key conditions for creating knowledge-based economy and for sustainable development. There should also be noted low potential of CEE countries to generate investments in modern sectors of economy based on R&D. In this context, there is increasing importance of foreign direct investment (FDI) as an indirect instrument for strengthening the modernization process of economic structures and providing the basis for sustainable development.

In this paper the subject of analysis is the influx of FDI in Hungary and their impact on the economy of the country in the period 1989–2012. The paper also attempts to answer the question on relations between the level and characteristics of the inflow of FDI and structural changes and economic development in Hungary.

### Keywords:

Hungary, FDI, economic transition

## L'influence des investissements directs étrangers sur l'économie hongroise

Au tournant du siècle, le paradigme du développement économique a changé. Malgré l'instabilité économique dans le monde, le processus de mondialisation continue. L'importance des facteurs de croissance compris en R&D a augmenté. Ces deux aspects sont également importants dans l'analyse de la transition économique en Europe centrale et orientale (CEE). Les facteurs concernant la R&D sont désormais perçus comme des conditions essentielles pour la création de l'économie fondée sur la connaissance et pour le développement durable. Il convient également de noter un faible potentiel des PECO pour générer des investissements dans les secteurs modernes de l'économie basée sur la R&D. Dans ce contexte, les investissements directs étrangers prennent de l'importance en tant qu'instrument

indirect pour renforcer le processus de modernisation des structures économiques et pour fournir la base pour le développement durable. Dans cet article, l'objet de l'analyse est l'afflux des IDE en Hongrie et leur impact sur l'économie du pays dans la période 1989–2012. Le texte tente également de répondre à la question de savoir sur les relations entre le niveau et les caractéristiques de l'afflux des IDE et les changements structurels et le développement économique en Hongrie.

### **Mots-clés:**

la Hongrie, les investissements directs étrangers (IDE), la transition économique

### **Приток прямых иностранных инвестиций и их влияние на экономику Венгрии**

На рубеже XX–XXI веков изменяется парадигма экономического развития. Несмотря на экономическую нестабильность в мире, процесс глобализации продолжается. Одновременно, все более важным фактором роста становится сфера R&D. Эти два аспекта также важны при анализе экономических перемен в Центральной Европе.

Факторы относящиеся к R&D, в настоящее время, рассматриваются как ключевые для создания экономики основанной на знаниях и основ устойчивого развития. В то же время, следует подчеркнуть низкий потенциал стран Центральной и Восточной Европы для генерирования средств для развития современных отраслей экономики основанных на R&D. В этом контексте, растет значение прямых иностранных инвестиций как косвенного инструмента укрепляющего процесс модернизации экономических структур и обеспечивающего устойчивое развитие.

В статью включен анализ притока ПИИ в Венгрию и их влияния на экономику страны в период 1989–2012 годов. Автор попытался изучить взаимосвязь между уровнем и характеристикой притока прямых иностранных инвестиций и структурными переменами и экономическим развитием Венгрии.

### **Ключевые слова:**

Венгрия, ПИИ, экономические переменны