

# MAPA KOMPETENCJI W SEKTORZE BANKOWYM PERSPEKTYWY WYKORZYSTANIA, SZANSE I ZAGROŻENIA

DR DARIUSZ DANILEWICZ



Katedra Rozwoju Kapitału Ludzkiego

IBE



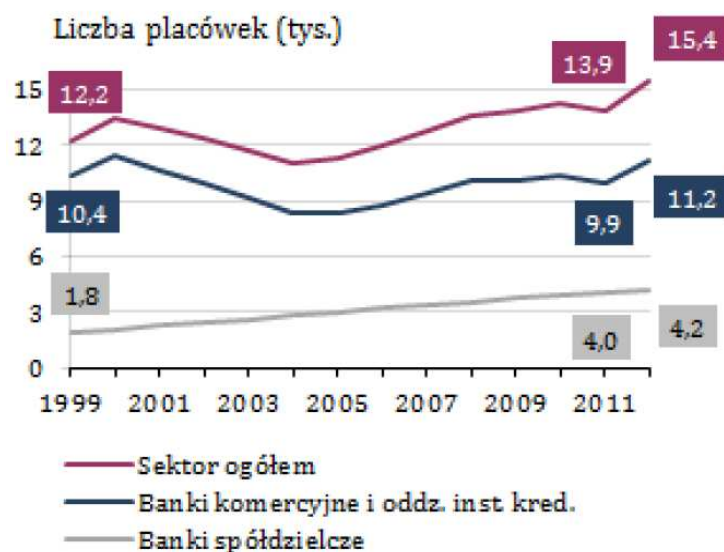
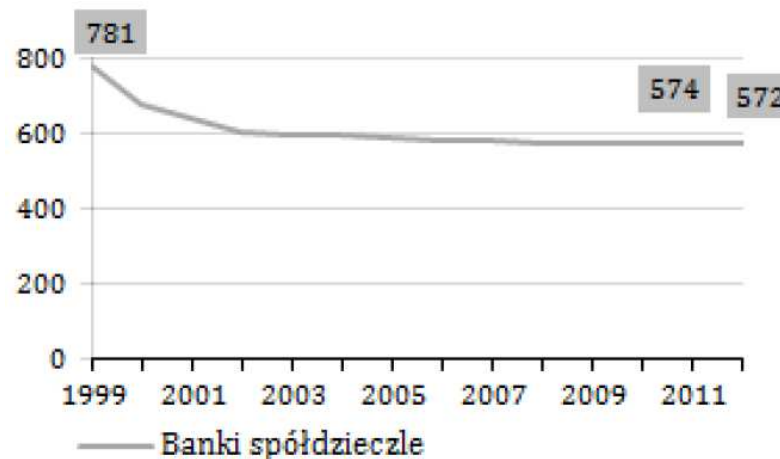
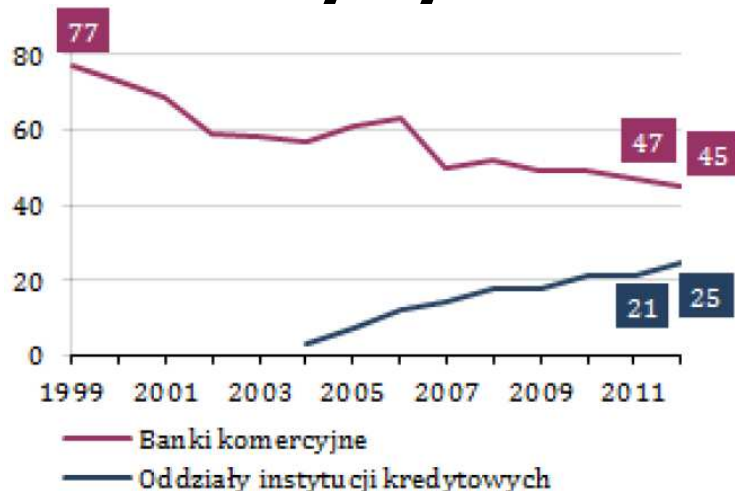
INSTYTUT  
BADAŃ  
EDUKACYJNYCH



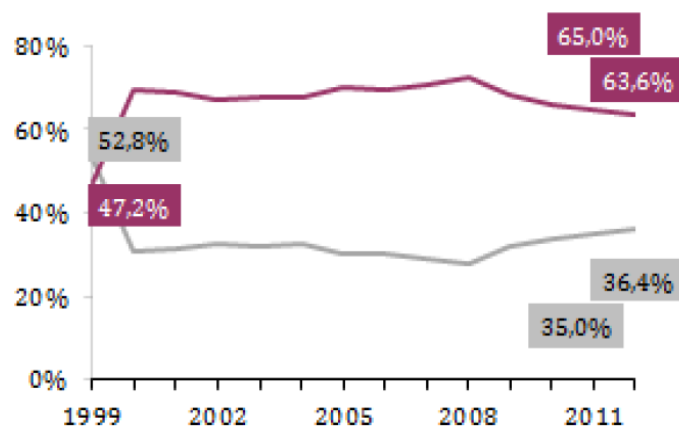
SZKOŁA GŁÓWNA HANDLOWA W WARSZAWIE

[www.sgh.waw.pl](http://www.sgh.waw.pl)

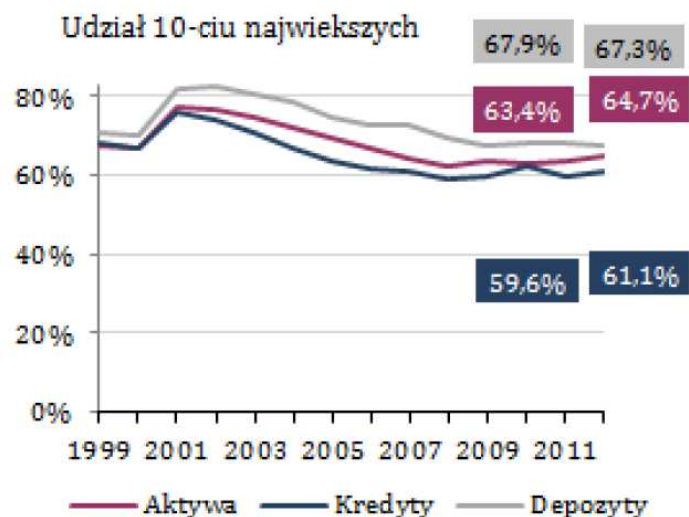
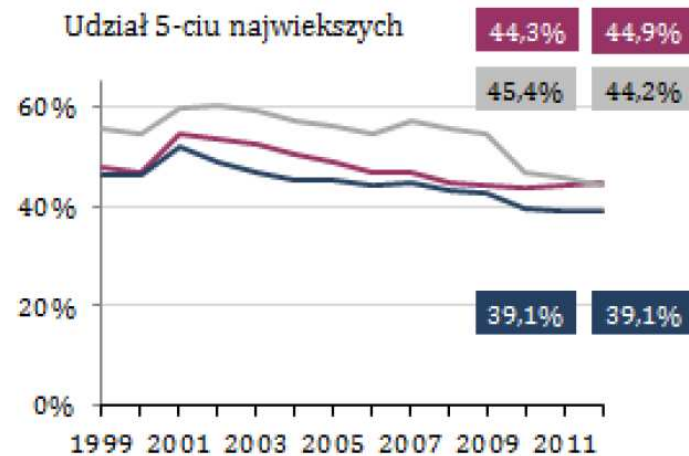
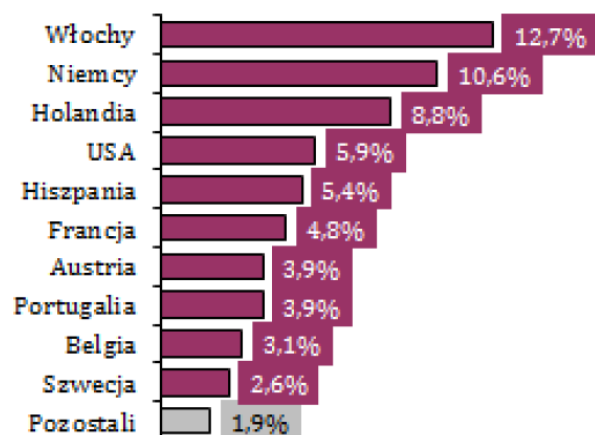
# Charakterystyka sektora



# Charakterystyka sektora



— Inwestorzy krajowi  
— Inwestorzy zagraniczni



## Rama kompetencji – sektor bankowy czy finansowy?

	Aktywa (w mld zł)	Przychody z działalności podstawowej (w mld zł)	Wynik finansowy netto (w mld zł)	Zatrudnienie (w tys.)
PKO Bank Polski SA	193,5	17,8	3,7	25,4
Bank Pekao SA	151,0	12,0	3,0	19,8
BRE Bank SA	102,2	6,4	1,2	6,1
ING Bank Śląski SA	78,3	5,1	0,8	8,5
Bank Zachodni WBK SA	59,2	5,6	1,4	8,2
Raiffeisen Bank Polska w Warszawie SA	54,7	3,7	0,01	6,8
Bank Millenium SA	52,7	4,1	0,5	6,0
Bank Gospodarstwa Krajowego	48,7	2,1	0,5	1,3



# Strona podażowa

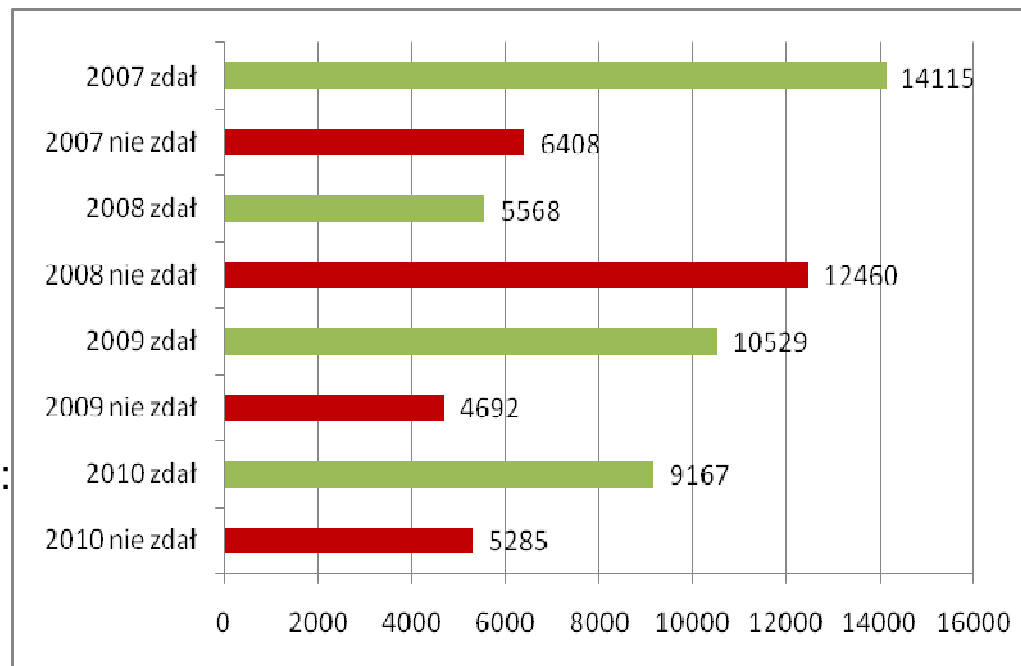
## ☐ Technik ekonomista; kwalifikacje:

- planowanie i prowadzenie działalności w organizacji
- prowadzenie rachunkowości

## ☐ Technik ekonomista; specjalizacje:

- bankowość
- ubezpieczenia
- obrót i zarządzanie nieruchomościami
- podatki
- finanse i rachunkowość małego przedsiębiorstwa

Wyniki egzaminów uczniów przystępujących do egzaminu zawodowego w zawodzie technik ekonomista



# Strona podażowa

	Szkoły				Studenci (w tys.)			
	2000/ 2001	2005/ 2006	2010/ 2011	2012/ 2013	2000/ 2001	2005/ 2006	2010/ 2011	2012/ 2013
Wyższe szkoły ekonomiczne	94	95	79	76	369,5	407,8	278,4	224,1

	Nazwa uczelni	Wskaźnik 2012	Ocena przez kadre akademicką	Preferencje pracodawców
1.	Szkoła Główna Handlowa w Warszawie	100,0	100,0	100,0
2.	Uniwersytet Warszawski	76,6	45,8	55,8
3.	Uniwersytet Ekonomiczny w Poznaniu	65,0	55,5	51,4
4.	Uniwersytet Ekonomiczny we Wrocławiu	59,0	54,5	50,9

**Słuchacze studiów podyplomowych na uczelniach ekonomicznych (2012/2013)**

**32,2 tys.**

Kierunki ekonomiczne i administracyjne = 48% wszystkich słuchaczy studiów podyplomowych

**Duża rola w zwiększaniu atrakcyjności zatrudnieniowej edukacji pozaformalnej (studia podyplomowe i szkolenia) prowadzonej przez instytucje szkoleniowe i banki**



SZKOŁA GŁÓWNA HANDLOWA W WARSZAWIE

www.sgh.waw.pl

# Kompetencje i kwalifikacje w sektorze bankowym

## Kompetencje specyficzne

Wiedza

Umiejętności

Kompetencje społeczne

## Kompetencje transferowalne

Wiedza

Umiejętności

Kompetencje społeczne

Kwalifikacje (kompetencje potwierdzone certyfikatami, dyplomami itd.)



## Podsumowanie – wyzwania dla budowy ramy sektorowej (wybór)

Wielkość sektora – bankowość czy finanse vs. uniwersalność ramy sektorowej

Stopniowa deregulacja zawodów w sektorze

Istotna rola procesu edukacji: jakość edukacji, aktualizacja kompetencji

Ograniczona współpraca instytucji szkoleniowych i przedstawicieli sektora

Niespójność nazewnictwa zawodów/stanowisk skutkujący różnymi profilami kompetencyjnymi. Wielozadaniowość pracowników (szczególnie w MŚP)

Istniejące systemy zarządzania kompetencjami w sektorze vs. rama sektorowa





# Mapa kompetencji w sektorze bankowym

## Perspektywy wykorzystania, szanse i zagrożenia

- Perspektywy zastosowania ram sektorowych w sektorze – analiza SWOT z punktu widzenia pracodawców
- Rama sektorowa a wielkość sektora (bankowość czy finanse, uniwersalność opracowania)
- Zmiany technologiczne, produktowe i inne w bankowości a opracowywane ramy (aktualność i przydatność ram w przyszłości)
- Perspektywa banku centralnego
- Wyzwania polskiej edukacji

### Paneliści

- dr Hanna Kinowska – Raiffeisen Polbank
- Agnieszka Wiśniewska – Bank Pekao SA
- Ewa Rakowska – Szkoła Główna Handlowa w Warszawie
- dr hab. Gabriel Główka – Szkoła Główna Handlowa w Warszawie

